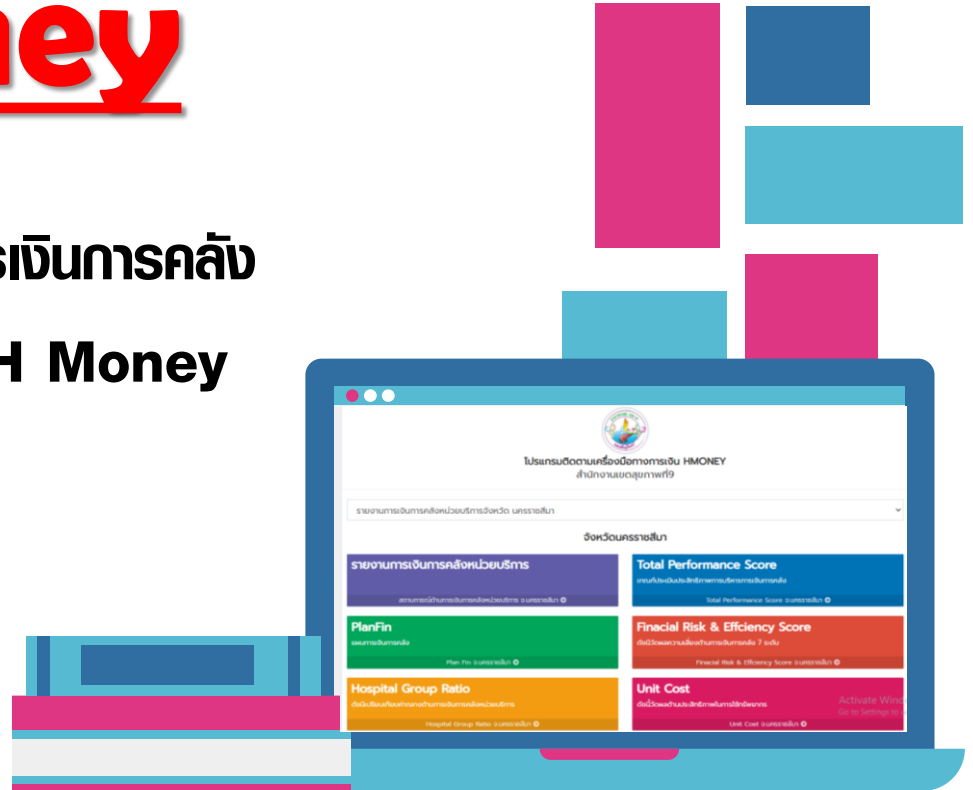




H Money

การกำกับ ติดตามสถานการณ์ด้านการเงินการคลัง
ของหน่วยบริการ โดยใช้โปรแกรม H Money

นำเสนอโดย
นายอริวัฒน์ แสนโคตร
นักวิชาการสาธารณสุขปฏิบัติการ





H Money

แนวคิดในการจัดทำโปรแกรม H Money เขตสุขภาพที่ 9



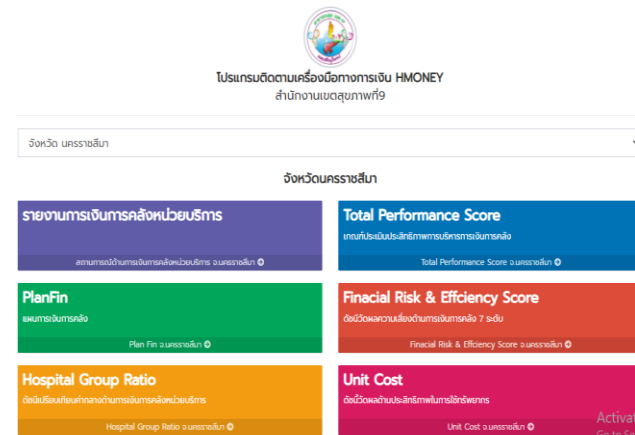
เครื่องมือการเงิน สธ.



Technological
Software



งบทดลอง
(กองเศรษฐกิจ)





H Money

จุดเด่น H Money



**Monthly
Data**

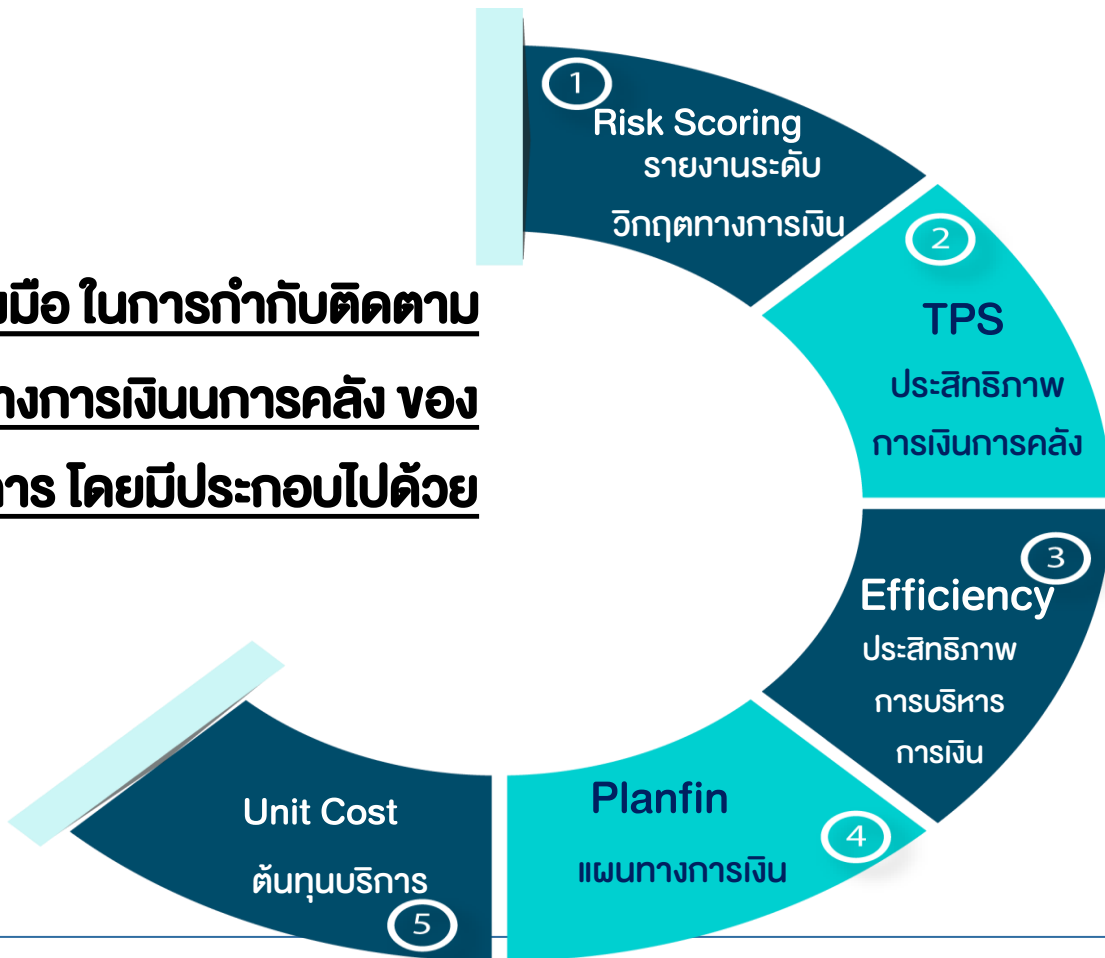
Status

Planning



H Money

H Money เป็นเครื่องมือ ในการกำกับติดตาม
ข้อมูลการเงินเครื่องมือทางการเงินการคลัง ของ
หน่วยบริการ โดยมีประกอบไปด้วย





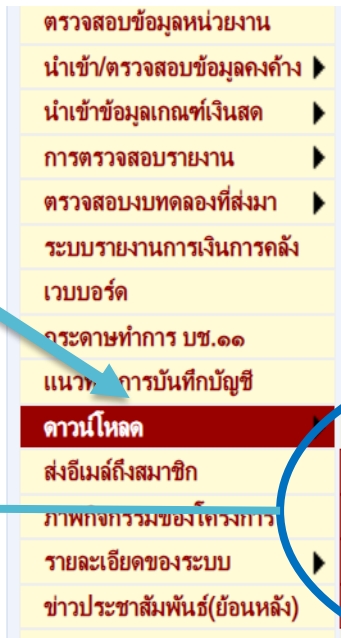
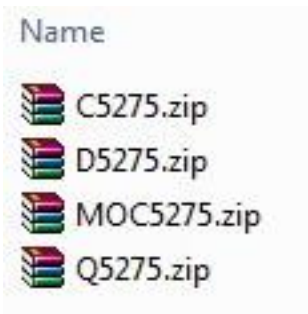
โปรแกรมติดตามเครื่องมือทางการเงิน HMONET สำนักงานเขตสุขภาพที่9

การนำเข้าข้อมูล

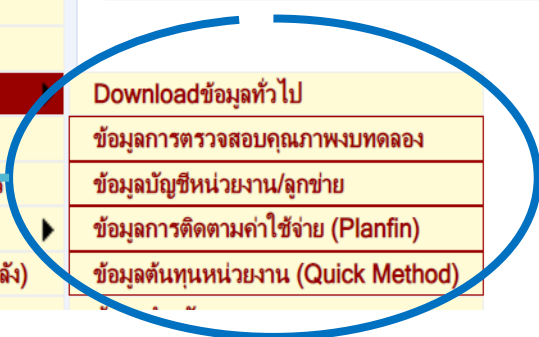
ดึงข้อมูลลงบทดลอง จาก <https://hfo65.cfo.in.th/> ของกองเศรษฐกิจสุขภาพและหลักประกันสุขภาพ (รายเดือน)

ข้อมูลประกอบไปด้วย

1. ข้อมูลการตรวจสอบคุณภาพงบทดลอง
2. ข้อมูลบัญชีหน่วยงาน/ลูกข่าย
3. ข้อมูลติดตามค่าใช้จ่าย (Planfin)
4. ข้อมูลต้นทุนหน่วยงาน (**Quick Method**)



เลือกจังหวัด	<input type="checkbox"/> ชัยภูมิ <input type="checkbox"/> นครราชสีมา <input type="checkbox"/> บุรีรัมย์
ประเภทข้อมูล:	บัญชีแม่ข่าย <input type="button" value="v"/>
<input type="button" value="ตกลง"/>	





H Money

ขั้นตอนการเปิดโปรแกรม

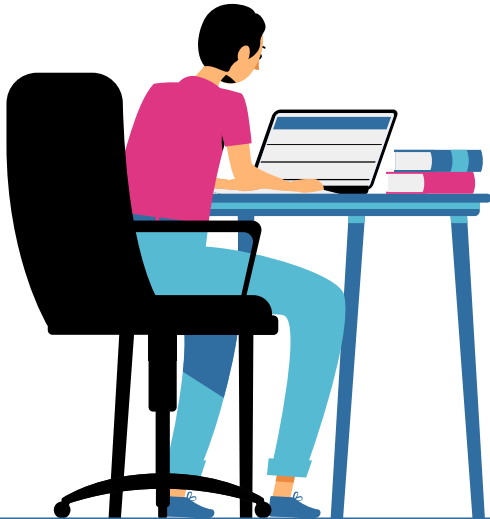
01

พิมพ์ URL

<http://203.157.182.108/hmoney-r9/web/>

02

WEB สำนักงานเขตสุขภาพที่ 9
หัวข้อ “R9 H MONEY”





H Money



โปรแกรมติดตามเครื่องมือทางการเงิน HMONEY สำนักงานเขตสุขภาพที่ 9

จังหวัด นครราชสีมา

จังหวัดนครราชสีมา

รายงานการเงินการคลังหน่วยบริการ

สถานการณ์ด้านการเงินการคลังหน่วยบริการ จ.นครราชสีมา

PlanFin

แผนการเงินการคลัง

Plan Fin จ.นครราชสีมา

Hospital Group Ratio

ดัชนีเปรียบเทียบค่ากลางด้านการเงินการคลังหน่วยบริการ

Hospital Group Ratio จ.นครราชสีมา

Total Performance Score

เกณฑ์ประเมินประสิทธิภาพการบริหารการเงินการคลัง

Total Performance Score จ.นครราชสีมา

Financial Risk & Efficiency Score

ดัชนีวัดผลความเสี่ยงด้านการเงินการคลัง 7 ระดับ

Financial Risk & Efficiency Score จ.นครราชสีมา

Unit Cost

ดัชนีวัดผลด้านประสิทธิภาพในการใช้ทรัพยากร

Unit Cost จ.นครราชสีมา

Ac
Go



H Money

รายงานการเงินการคลังหน่วยบริการ

สถานการณ์ด้านการเงินการคลังหน่วยบริการ จ.มรราชสีห์

Risk Score

0 **ล้าน**

ตัวชี้วัด

- Current Ratio < 15 = 1 คะแนน
- Quick Ratio < 10 = 1 คะแนน
- Cash Ratio < 0.5 = 1 คะแนน
- ทุนสำรองต่อหนี้ NWC < 0 = 1 คะแนน
- ผลกำไรสุทธิต่อหนี้ NI < 0 = 1 คะแนน
- งบดุลสุทธิต่อหนี้ของเจ้าของ = 2 คะแนน

1 กรณี NWC, งบดุล NI ใกล้เคียง

- งบดุลสุทธิต่อหนี้ > 3
- งบดุลสุทธิต่อหนี้ > 3
- งบดุลสุทธิต่อหนี้ > 3
- งบดุลสุทธิต่อหนี้ > 3

2 กรณี NWC, งบดุล NI ใกล้เคียง

- งบดุลสุทธิต่อหนี้ NWC > 6
- งบดุลสุทธิต่อหนี้ NI > 3
- งบดุลสุทธิต่อหนี้ NI > 3

หมายเหตุ

- ค่าความเสี่ยง Risk Score ที่น้อย
- ค่าความเสี่ยงของหนี้ที่น้อย
- ค่าความเสี่ยงของหนี้ที่น้อย

EBITDA

411.5 **ล้าน**

ตัวชี้วัด

- งบกำไรสุทธิต่อหนี้
- งบกำไรสุทธิต่อหนี้
- งบกำไรสุทธิต่อหนี้

Current Ratio

3.80

ตัวชี้วัด

- งบกำไรสุทธิต่อหนี้
- งบกำไรสุทธิต่อหนี้

NWC

3033.3 **ล้าน**

ตัวชี้วัด

- งบกำไรสุทธิต่อหนี้
- งบกำไรสุทธิต่อหนี้
- งบกำไรสุทธิต่อหนี้

เงินบำรุง หลังหักหนี้

1961.5 **ล้าน**

ตัวชี้วัด

- งบกำไรสุทธิต่อหนี้
- งบกำไรสุทธิต่อหนี้
- งบกำไรสุทธิต่อหนี้

NI

550.7 **ล้าน**

ตัวชี้วัด

- งบกำไรสุทธิต่อหนี้
- งบกำไรสุทธิต่อหนี้
- งบกำไรสุทธิต่อหนี้

Quick Ratio

3.61

ตัวชี้วัด

- งบกำไรสุทธิต่อหนี้
- งบกำไรสุทธิต่อหนี้

Liquid Index

0

ตัวชี้วัด

- งบกำไรสุทธิต่อหนี้
- งบกำไรสุทธิต่อหนี้

Survival Index

0

ตัวชี้วัด

- งบกำไรสุทธิต่อหนี้
- งบกำไรสุทธิต่อหนี้
- งบกำไรสุทธิต่อหนี้

Average Payment Period

82.05

ตัวชี้วัด

- งบกำไรสุทธิต่อหนี้
- งบกำไรสุทธิต่อหนี้

Average Collection Period SSS

181.47

ตัวชี้วัด

- งบกำไรสุทธิต่อหนี้
- งบกำไรสุทธิต่อหนี้

Status Index

0

ตัวชี้วัด

- งบกำไรสุทธิต่อหนี้
- งบกำไรสุทธิต่อหนี้
- งบกำไรสุทธิต่อหนี้

Operating Margin

18.22

ตัวชี้วัด

- งบกำไรสุทธิต่อหนี้
- งบกำไรสุทธิต่อหนี้

Return of Asset

6.78

ตัวชี้วัด

- งบกำไรสุทธิต่อหนี้
- งบกำไรสุทธิต่อหนี้

Average Collection Period ans UC

46.80

ตัวชี้วัด

- งบกำไรสุทธิต่อหนี้
- งบกำไรสุทธิต่อหนี้

Average Collection Period CSMB

84.66

ตัวชี้วัด

- งบกำไรสุทธิต่อหนี้
- งบกำไรสุทธิต่อหนี้

Inventory Management

29.93

ตัวชี้วัด

- งบกำไรสุทธิต่อหนี้
- งบกำไรสุทธิต่อหนี้

Activ



Total Performance Score

เกณฑ์ประเมินประสิทธิภาพการบริหารการเงินทรคคลัง

Total Performance Score จ.นครราชสีมา

Sum of AdjRW

Total Performance Score จังหวัดนครราชสีมา เดือน มกราคม ปีงบประมาณ 2565

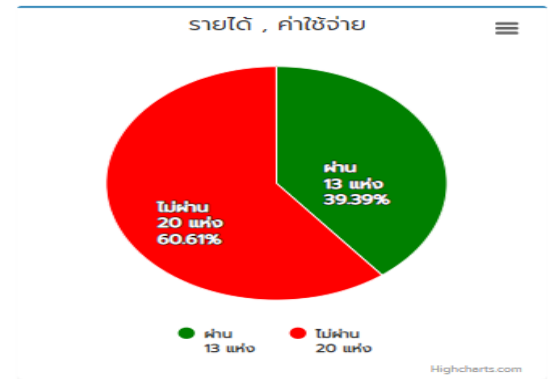
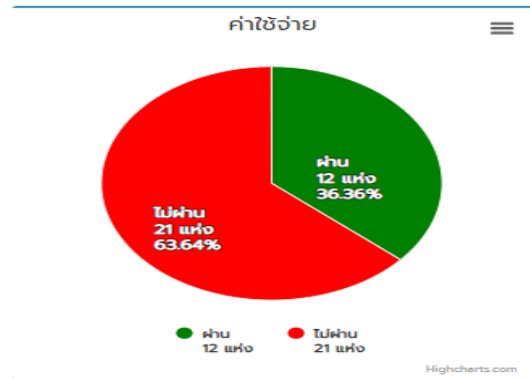
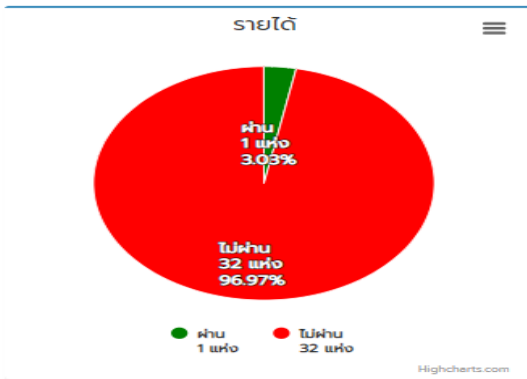
โรงพยาบาล คะแนนที่ได้	การบริหารแผน ทางการเงินเปรียบเทียบ ผลการดำเนินงานผล ต่าง (2คะแนน)	การบริหารสินทรัพย์ หมุนเวียนและหนี้สิน หมุนเวียน (3คะแนน)	การบริหารจัดการ (5 คะแนน)			ตัวชี้วัดผลสัมฤทธิ์ดำเนินงาน (5คะแนน)		ผลการประเมินประสิทธิภาพ (Total Performance Score)	
	ผลต่าง บวกหรือลบไม่ เกิน 5% (2 คะแนน)	ภายในระยะเวลาที่กำหนด (3 คะแนน)	ต้นทูลและค่าใช้จ่าย (2 คะแนน)	คะแนนตรวจสอบ งบทดลองเบื้องต้น (1 คะแนน)	ผลิต (Productivity) (2 คะแนน)	ความสามารถในการทำ กำไร (3 คะแนน)	การวัดสภาพคล่อง ทางการเงิน (2 คะแนน)	คะแนน TPS 15 คะแนน	ระดับ Grade TPS
ศูนย์แพทย์ชุมชนศรีระเลียง	0	0	0	1	0	0	0	1	F ไม่ผ่าน
นาราชนครราชสีมา,รพช.	2	25	2	1	1	3	2	13.5	A ดีมาก
ครบุรี,รพช.	1	2	2	1	1	2	2	11	B ดี



ตัด

- รายได้ไม่รวมรายได้อื่นอัตโนมัติ รายได้ UC และรายได้งบลงทุน
- ค่าใช้จ่ายไม่รวมค่าเสื่อมและตัดจำหน่าย

ผลการดำเนินงาน PLANFIN จังหวัด นครราชสีมา มกราคม ปีงบประมาณ 2565



โรงพยาบาล	ผลประเมิน(ผ่าน)			ผลต่าง (%)		ระดับ ผลต่าง	
	รายได้	ค่าใช้จ่าย	รายได้ , ค่าใช้จ่าย	รายได้	ค่าใช้จ่าย	รายได้	ค่าใช้จ่าย
10666 มหาราชานครราชสีมา,สพท.	ไม่ผ่าน	ผ่าน	ผ่าน	16.26	1.48	±>10%	±5%
10871 อนุสรณ์,สพท.	ไม่ผ่าน	ผ่าน	ผ่าน	20.45	3.56	±>10%	±5%



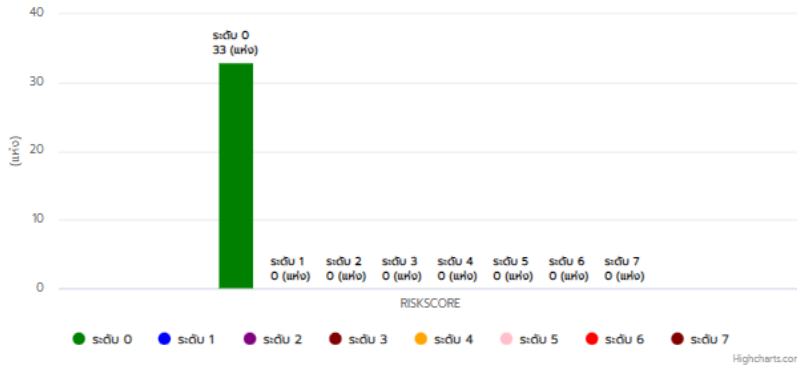
Financial Risk & Efficiency Score

ดัชนีวัดผลความเสี่ยงด้านการเงินการคลัง 7 ระดับ

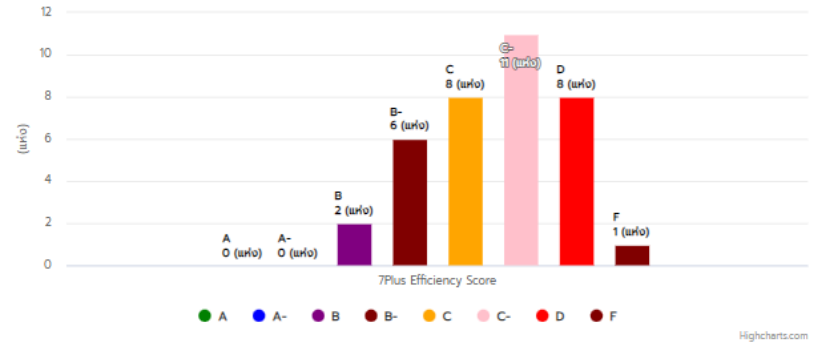
Financial Risk & Efficiency Score จ.นครราชสีมา

Risk 7 Plus Efficiency Score จ.นครราชสีมา | มกราคม ปีงบประมาณ 2565

ทรค่านวณ วิกฤติ 7 ระดับ (RISK SCORE) จ.นครราชสีมา | มกราคม ปีงบประมาณ 2565



ประสิทธิภาพบริหารรายได้ ค่าใช้จ่าย สินทรัพย์ เจ้าหนี้ ลูกหนี้ วัสดุคงคลัง Efficiency Score จ.นครราชสีมา | มกราคม ปีงบประมาณ 2565



ทรค่านวณ วิกฤติ 7 ระดับ (RISK SCORE) จ.นครราชสีมา | มกราคม ปีงบประมาณ 2565

หน่วยบริการ	Risk Score	Current Ratio ≥ 1.5	Quick Ratio ≥ 1.0	Cash Ratio ≥ 0.8	NWC	NI	เงินบำรุง หลังหักหนี้สิน	Liquid Index	Status Index	Survival Index
บริหารนครราชสีมา,รพช. ม.ค. 65	0	3.80	3.61	2.65	30333 ล้านบาท	550.7 ล้านบาท	19615 ล้านบาท	0	0	0
รพสุร.รพช. ม.ค. 65	0	4.01	3.63	3.04	108.0 ล้านบาท	59.4 ล้านบาท	73.1 ล้านบาท	0	0	0

Activate Windows



Financial Risk & Efficiency Score

ดัชนีวัดผลความเสี่ยงด้านการเงินการคลัง 7 ระดับ

Financial Risk & Efficiency Score จ.นครราชสีมา

ค่ากลาง

ต้องเทียบ
ข้อมูลกับค่า
กลางตาม
กลุ่ม sw.
ระดับประเทศ

ประสิทธิภาพบริหารรายได้ ค่าใช้จ่าย สิมทรัพย์ เจ้าหนี้ ลูกหนี้ วิสดุดคงคลัง Efficiency Score จ.นครราชสีมา | มกราคม ปีงบประมาณ 2565

หน่วยบริหาร	Grading	Operating Margin			Return of Asset			Average Payment Period	Average Collection Period สิทธิ UC	Average Collection Period CSMB	Average Collection Period SSS	Inventory Management	จำนวนข้อที่ผ่าน
		หน่วยบริหาร	ค่ากลาง	±ค่ากลาง	หน่วยบริหาร	ค่ากลาง	±ค่ากลาง						
ศูนย์แพทย์ชุมชนศรีนครและเสิง ม.ร. 65	D	69.68			53.47			317.67			14.29	99.41	1
มหาวิทยาลัยนครราชสีมา,สพช. ม.ร. 65	B	18.22	15.22	3.00	6.78	4.32	2.46	82.05	46.80	84.66	181.47	29.93	5
ครบุรี,สพช. ม.ร. 65	B-	41.86	42.38	-0.52	21.60	13.85	7.75	94.02	39.30	45.12	168.56	57.29	4
เสิงสาง,สพช. ม.ร. 65	B	41.87	41.68	0.19	19.78	18.33	1.45	82.30	49.67	51.15	184.75	99.33	5
คง,สพช. ม.ร. 65	B-	55.51	41.68	13.83	29.03	18.33	10.70	37.10	34.34	376.55	493.99	86.21	4
บ้านเหลื่อม,สพช. ม.ร. 65	C-	47.36	41.25	6.11	22.78	17.46	5.32	104.59	68.16	79.10	134.05	83.29	2
จักราช,สพช. ม.ร. 65	C	49.89	42.88	7.01	32.77	18.68	14.09	189.36	79.59	47.62	231.25	77.74	3



Unit Cost

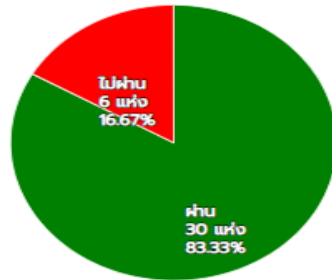
ดัชนีวัดผลด้านประสิทธิภาพในการให้บริการ

Unit Cost จ.นครราชสีมา

ค่ากลาง

ผลการดำเนินงาน UNITCOST จังหวัด นครราชสีมา มกราคม ปีงบประมาณ 2565

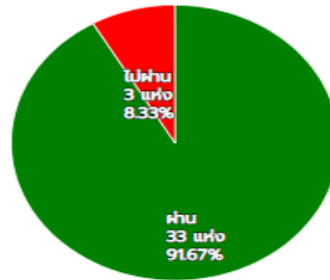
ผู้ป่วยนอก



● ผ่าน 30 แห่ง
● ไม่ผ่าน 6 แห่ง

Highcharts.com

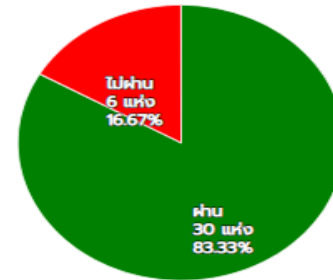
ผู้ป่วยใน



● ผ่าน 33 แห่ง
● ไม่ผ่าน 3 แห่ง

Highcharts.com

ผู้ป่วยนอก , ผู้ป่วยใน



● ผ่าน 30 แห่ง
● ไม่ผ่าน 6 แห่ง

Highcharts.com

โรงพยาบาล	ช่วงเวลา		ผู้ป่วยนอก			ผู้ป่วยใน			ผลประเมิน
	ผลงาน	ผลประเมิน	ผลงาน	+1SD	ผลประเมิน	ผลงาน	+1SD	ผลประเมิน	ผู้ป่วยนอก , ผู้ป่วยใน
ศูนย์แพทย์ชุมชน ศรีละเล็กละเอย					ไม่ผ่าน			ไม่ผ่าน	ไม่ผ่าน
มหาราช นครราชสีมา,สพค.	ม.ค. 65	ม.ค. 65	1,173.36	1,825.69	ผ่าน	20,075.69	21,232.32	ผ่าน	ผ่าน



ปัญหาที่พบ

1



ค่ากลางที่ใช้เทียบข้อมูล
ตามกลุ่ม สพ. ระดับประเทศ

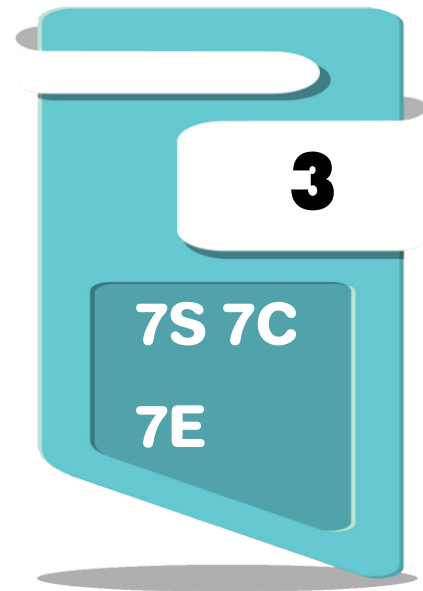
2



SumAdjRW



NEXT STEP





H Money

ขอขอบพระคุณ

TOR การจ้างจัดทำเว็บไซต์กำกับ ติดตาม ข้อมูลทางการเงิน H money เขตสุขภาพที่ 9

วัตถุประสงค์

เพื่อพัฒนา ปรับปรุง แก้ไขข้อมูลเว็บไซต์กำกับ ติดตาม ข้อมูลทางการเงิน H money เขตสุขภาพที่ 9 ให้ สอดคล้องกับนโยบาย และตัวชี้วัดของกระทรวงสาธารณสุข

วงเงินงบประมาณ/วงเงินในการจัดทำ/แหล่งที่มาของเงิน

งบดำเนินการหมวด 300 สำนักงานเขตสุขภาพที่ 9 ประจำปีงบประมาณ 2565 ตั้งเบิกจ่าย ณ สำนักงาน สาธารณสุขจังหวัดนครราชสีมา จำนวน 30,000.- บาท (สามหมื่นบาทถ้วน)



H Money

ขอบคุณครับ

